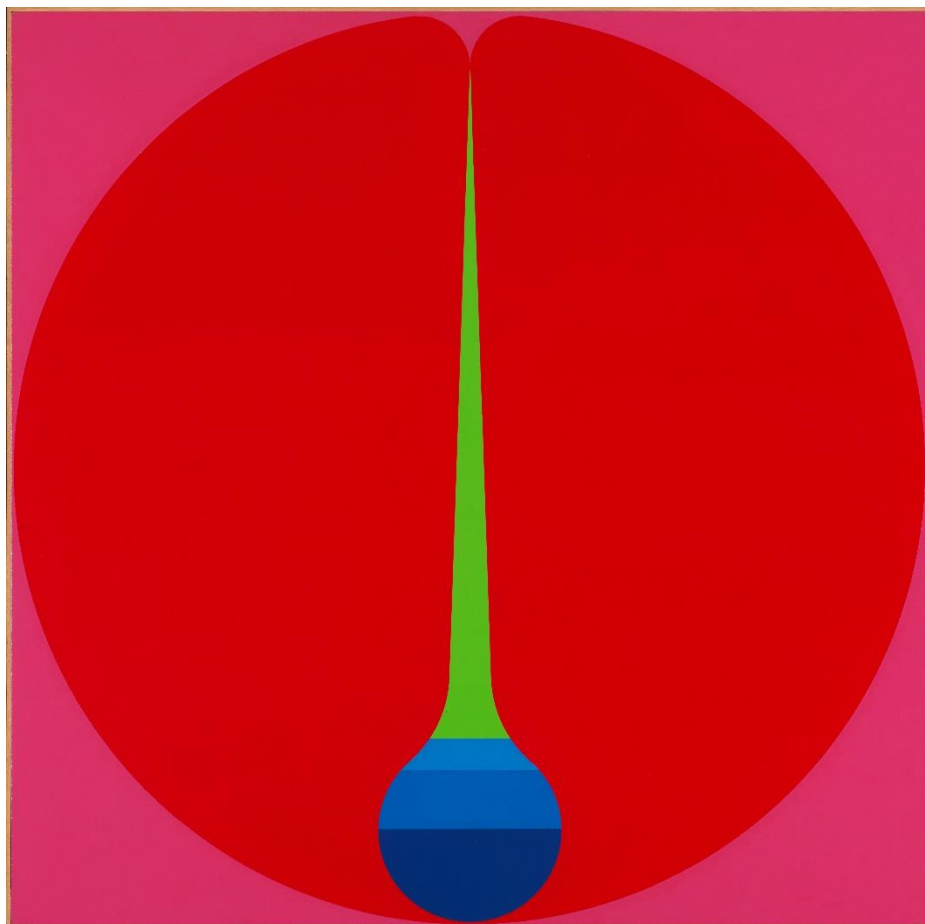




musée
jurassien
des arts
moutier



Arthur Jobin, Emblème no. 71, 1980
acrylique polymère, 100 x 100 cm, phot. J. Bélat, collection du Musée,
don de la famille d'A. Jobin 2016

Rapport d'activités 2016

Musée jurassien des Arts

4, rue Centrale – 2740 Moutier T +32 493 36 77

info@musee-moutier.ch

www.musee-moutier.ch

Sommaire

pages

En guise de préambule	
Hubert Frainier, président du Conseil de fondation	3
Rapport de la conservatrice	3
Collaboration avec le Club jurassien des Arts	
Hélène Boegli, présidente du comité	5
Expositions	6
Evénements	11
Publications	13
Médiation	14
Visiteurs, prestations, promotion et échos dans les médias	15
Collaborations, associations et emprunts d'œuvres	18
Collections	20
Objectifs futurs	22
Personnel et collaborateurs	23
Subventions et soutiens financiers	24
Comptes et bilan de la Fondation du musée	25
Bulletin d'adhésion au Club jurassien des Arts	26

En guise de préambule

Quelles satisfactions pour moi de présider aux destinées du Musée jurassien des Arts qui se donne les moyens de réaliser des expositions inédites et qui se forge, d'année en année, une identité solide et une réputation sans cesse grandissante.

Vous pourrez le constater en lisant le présent rapport d'activités : l'année 2016 ne déroge pas aux précédentes. Comme à l'accoutumée, je tiens à remercier ici de façon tangible Mme Valentine Reymond, notre conservatrice qui n'a de cesse de fournir un travail admirable et exemplaire, tout comme les autres membres du personnel du Musée. Ma reconnaissance s'adresse aussi aux membres du Conseil de fondation composé des personnes suivantes :

Me Johann-Mario Gfeller, vice-président ;

M. Hubert Girardin ;

Mme Hélène Boegli ;

Mme Claudine Chappuis, représentante du canton de Berne ;

Mme Claire-Lise Coste, représentante de la Municipalité de Moutier, qui a succédé au cours de l'année à M. Marcel Winistoerfer ;

Mme Christine Salvadé, représentante de la République et Canton du Jura, qui a succédé au cours de l'année à M. Jean-Marc Voisard.

J'adresse également un vibrant merci au canton de Berne via le Conseil du Jura bernois, à la République et canton du Jura, à la Municipalité de Moutier, nos partenaires institutionnels, ainsi qu'au Club jurassien des Arts, à la Fiduciaire Transjurane SA à Delémont, sans oublier nos divers donateurs.

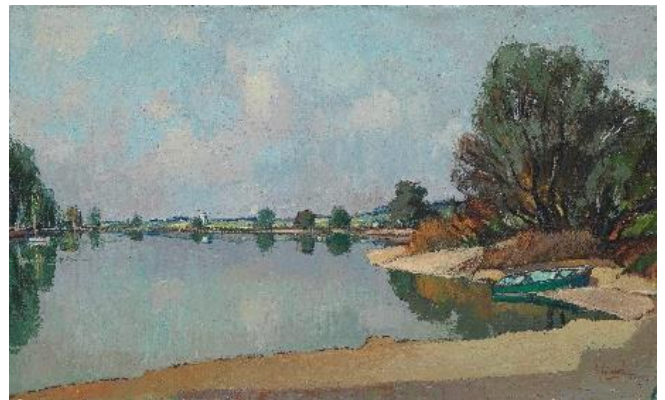
Bonne lecture !

Hubert Frainier, Président du Conseil de fondation

RAPPORT DE LA CONSERVATRICE

Programmation, publications, médiation et visiteurs

Le Musée a organisé six expositions en 2016 à des rythmes variés. L'exposition de longue durée présentant des œuvres des collections, dont le principe a été établi en 2015, a traité du thème du/des **Horizon(s)**. Nous avons pu ainsi continuer à mettre en valeur le précieux patrimoine conservé et faire dialoguer l'art d'hier à aujourd'hui. Nous avons également poursuivi un dialogue approfondi avec les visiteurs, notamment via des carnets de visites pour différents niveaux scolaires, une salle jeune public et des dossiers pédagogiques. Le tout a été conçu sur mandat par Anne-Sophie Marchal, médiatrice. Nous continuons à offrir des conditions exceptionnelles aux classes scolaires : gratuité des entrées et même de visites guidées ciblées. **170 élèves et enseignants** ont profité de cette offre, en majorité dans le cadre de cette exposition.



Serge Voisard, *Arth Goldau* 1951
huile sur toile, 55 x 90 cm, phot. J. Bélat
(exposition *Horizon(s)* 2016)

D'autres expositions ont été présentées en parallèle à *Horizon(s)*. **Arthur Jobin : 50 ans de création** fut la première rétrospective muséale d'envergure consacrée à cet artiste d'origine jurassienne et vaudoise, accompagnée par une

première et essentielle monographie. Organisée en collaboration avec l'association Heaka Sapa, elle a permis de découvrir les recherches qui ont mené Arthur Jobin à son cycle pictural majeur des *Emblèmes* – dont la tapisserie - ainsi que ses sérigraphies et ses nombreuses interventions dans l'architecture.

Dans *Point(s) de vue : visions contemporaines*, Judith Albert, Jean-Daniel Berclaz, Didier Rittener et Ruedy Schwyn ont apporté chacun leur approche personnelle du/des « point(s) de vue », un terme riche, polyvalent et qui est au cœur des arts visuels. Leurs installations, vidéos, ou dessin monumental entraînent en dialogue avec l'exposition *Horizon(s)*, présentée en parallèle. Des visites commentées ludiques ont eu lieu pendant une semaine pour **huit cents élèves et enseignants**, niveau primaire, en partenariat avec le festival Espacestand dans le cadre de ces deux expositions.

La première rétrospective consacrée à **Michel Wolfender**, artiste imérien installé à Paris, à l'occasion de ses nonante ans a été organisée sur deux sites avec Mémoires d'Ici et en collaboration avec le Musée de Saint-Imier et les Amis de ce musée. Elle proposait un panorama inédit d'un œuvre où l'artiste approfondit sans relâche son dialogue intime avec ses sujets. Le Musée a présenté notamment les cycles des *Choux* ou des *Pruniers*, en dialogue avec des œuvres de jeunesse.

Enfin, la *Cantonale Berne Jura*, 6^{ème} édition de cette exposition de Noël multisite, réunissait des artistes des deux cantons. Le but est de favoriser des découvertes et des dialogues, tant pour les visiteurs que pour les créateurs. Pour la première fois, la médiation s'est étendue à deux tours en bus pour visiter plusieurs sites de l'exposition en un jour, avec visites commentées. Un encouragement à la mobilité apprécié par le public, en particulier pour le tour qui comprenait notre musée.



Cantonale Berne Jura, hiver 2016-2017,
Grande salle du musée

Le total des visiteurs sur l'année s'est monté à **4'225** pour les expositions et événements du Musée, un chiffre très satisfaisant.

Collections

Le Musée a reçu - grâce à de généreux donateurs que nous tenons à remercier vivement - de nombreuses œuvres. Notamment des peintures majeures d'Arthur Jobin, offertes par sa famille, et des œuvres de Michel Wolfender données par l'artiste. D'autres créateurs – Darko Vulic et Québatte (pseudonyme de Georges Barth) – ainsi que des donateurs privés ont fait des dons essentiels. Notre politique d'achat continue à mettre l'accent sur des ensembles d'œuvres d'artistes ayant un lien avec la région jurassienne, avec en 2016 des œuvres de : Anouk Richard, Sabine Huber, Michel Wolfender, Québatte, Yoki (Emile Aebischer) et Jean-Daniel Berclaz.

Soutiens financiers

Le Musée a bénéficié de subventions annuelles du Canton de Berne / Conseil du Jura bernois, de la République et Canton du Jura et de la Ville de Moutier. Plusieurs expositions ont été généreusement soutenues par des collectivités publiques et des fondations privées, dont vous trouverez la mention en fin de ce rapport.

Remerciements

Je remercie infiniment tous ceux qui ont permis au Musée de poursuivre ses missions essentielles en 2016 : les artistes exposés, nos partenaires, les donateurs d'œuvres ainsi que les collectivités publiques et les organismes privés qui ont soutenu financièrement ou en nature le Musée. Ma gratitude s'adresse également au Conseil de fondation du Musée, au comité du Club jurassien des Arts et à tous les membres de cette association, ainsi qu'à mes collaborateurs permanents et ponctuels.

Valentine Reymond, conservatrice

COLLABORATION AVEC LE CLUB JURASSIEN DES ARTS

Le Club jurassien des Arts, fort de ses membres et de son comité formé de Hélène Boegli-Robert, présidente, Luc Bron, caissier, Lucienne Lanaz, Mireille Henry, Marcelle Roulet, Chloé Charmillot, Gilles Fleury, membres, a soutenu le travail de la conservatrice et de ses collaborateurs. Présent lors de plusieurs vernissages comme les années précédentes, il s'est aussi investi dans l'organisation de différents événements notamment pour la **Cantonale Berne Jura** ou encore pour la fameuse **Nuit européenne des Musées** afin d'offrir au public et aux artistes des moments conviviaux où chaleur humaine et qualité étaient au rendez-vous. Pour l'animation de la nuit des Musées, nous avons servi, comme ces dernières années, des "raclettes romantiques" et donné carte blanche à la créativité des petits et des grands en leur proposant une sorte de jeu de piste récompensé par une barre de chocolat et un jeu de construction avec une photo pour chaque participant.

La sortie du Club a eu lieu cette année à Winterthur. Les quelques participants ont pu admirer la magnifique collection léguée par Oskar Reinhardt dans les locaux du Musée *Am Stadtgarten*. Malheureusement, les conditions fixées par le donateur ont figé le musée: M. Reinhardt a exigé une présentation selon les goûts de son époque, sans possibilité de modification. Le musée ne répond plus actuellement à la demande des amateurs d'art et, bien que les œuvres présentées soient admirables, il s'en dégage une ambiance un peu poussiéreuse. Par bonheur, le Musée des Beaux-Arts bénéficie d'une annexe moderne consacrée à des expositions temporaires dans des locaux clairs et spacieux.

Le comité du Club jurassien des arts n'avait plus suffisamment de membres. Aussi, l'arrivée de Gilles Fleury, qui a été nommé, et de Chloé Charmillot, étudiante en histoire de l'art qui a été stagiaire au musée, est un grand soulagement. La nomination de cette dernière devra être confirmée par l'assemblée générale de 2017. Au nom du Club jurassien des arts, le comité profite de ce rapport pour suggérer à ses membres, mais aussi à toutes personnes intéressées par les activités du Musée, **de réaliser un geste créatif pour faire connaître le Club et les activités proposées au musée.**

Par exemple :

- en offrant à un-e ami-e ou à vos employés une inscription d'une année de membre du Club, vous lui offrirez aussi tous les avantages associés: **entrée gratuite au Musée; invitations aux vernissages, aux visites commentées et à toutes les manifestations; un exemplaire gratuit des livres "Musée jurassien des Arts 1996-2011" et "Le Club jurassien des Arts présente le musée"; réduction de 10% sur toutes les publications du Musée.**
- en invitant une personne de votre connaissance afin de lui permettre de découvrir le musée au fil d'une exposition, d'une visite commentée ou de tout autre événement passionnant.

Le comité saisit également cette occasion pour lancer un appel à tous les membres: malgré l'arrivée au comité de nouveaux membres, nous avons toujours besoin de nouvelles personnes, de "sang neuf", pour renforcer le comité, mais également le Club jurassien des arts.

Vous trouverez à la fin de ce Rapport un bulletin d'adhésion. N'hésitez pas à le photocopier et à le transmettre à toutes les personnes qui pourraient être intéressées.

Le Club jurassien des arts a besoin de nombreux soutiens pour épauler le Musée dans ses missions. Les dons au CCP 25-7923-8 en faveur du Club jurassien des arts 2740 Moutier, sont également les bienvenus.

Au nom du comité
Hélène Boegli-Robert

EXPOSITIONS

Arthur Jobin : 50 ans de création

Vernissage : Sa 12 mars, 17h

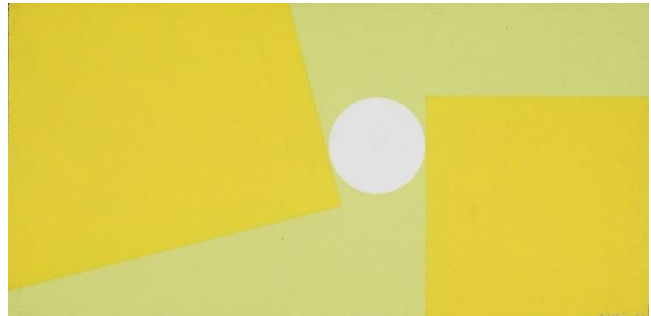
Exposition : 13 mars -22 mai 2016

En collaboration avec l'association Heaka Sapa

Commissariat de l'exposition : Valentine Reymond, Lucile Airiau stagiaire

Cette première rétrospective muséale consacrée à Arthur Jobin (1927-2000) présentait l'évolution et les moyens d'expression pluriels de cet artiste d'origine jurassienne et vaudoise qui a joué un rôle essentiel pour l'histoire de l'art en Suisse romande.

Ce créateur s'affirma comme un pionnier de l'abstraction géométrique en Romandie dès 1952 (1^{ère} exposition personnelle, Lausanne). En 1955, il fut membre fondateur du **Collège vaudois des artistes concrets**, groupe qui défendait l'abstraction, l'intégration de l'art dans l'architecture et s'opposait à la figuration dominant alors la scène artistique romande.



Composition no. 137, 1967

Acrylique polymère, 25 x 50 cm, phot. J. Bélat, collection du Musée (don de la famille A. Jobin, 2016)

En 1969, Arthur Jobin présenta à la 4^e *Biennale internationale de la Tapisserie* de Lausanne (1969) des bannières tissées par sa femme Claire. Dès lors, il créa sa propre héraldique dans une série fondamentale: les **Emblèmes (1969-1996)**. Le cercle y prend au fil du temps, dans sa peinture, ses sérigraphies ou ses tapisseries, une dimension mythique, liée en particulier aux cosmogonies amérindiennes :

« [...] le cercle s'est imposé, fondamental comme le soleil et sa trajectoire apparente, comme la pupille, le nid des oiseaux, la hutte des Indiens, la ronde des enfants, le cercle des hommes en paix. » (Arthur Jobin, 1991)

L'exposition permettait de découvrir l'évolution et les recherches de l'artiste non seulement dans sa peinture ou ses sérigraphies, mais aussi dans ses interventions dans l'architecture et dans l'espace public, tout comme dans ses projets et esquisses présentées pour la première fois – considérés par Arthur Jobin comme sa « bible ».

Horizon(s): au fil des collections

Vernissage tout public : Sa 12 mars, 17h Exposition : 13 mars -13 novembre 2016

Vernissage enseignants : Me 16 mars, 17h

Exposition accompagnée par une salle jeune public et des outils pédagogiques, conception Anne-Sophie Marchal



Arno Hassler *1954

Kloten, Tarmac, 2011, photographie sur dibond, 24 x 200 cm, collection du Musée (achat 2015)

Cette exposition thématique de longue durée mettait en valeur un extrait du riche patrimoine artistique conservé au Musée. Elle fut consacrée à la question de l'horizon.

Larges horizons, horizons fermés, ligne d'horizon, bleu horizon, autres horizons...

L'horizon joue des rôles variés et passionnants dans les arts visuels, en particulier dans le domaine du paysage. Il suggère tantôt des profondeurs immenses, tantôt des espaces restreints. Sa hauteur varie selon le point de vue choisi par l'artiste et sa ligne structure la composition. Il peut former la limite entre terre et ciel, entre le tangible et l'intangible. Paradoxalement, il représente les limites du visible tout en éveillant l'imaginaire du spectateur à ce qui pourrait être au-delà. Enfin, métaphoriquement, il ouvre sur l'ailleurs vers « d'autres horizons ».

Cette exposition invitait à explorer ces diverses facettes des/de l'« horizon(s) » au fil d'œuvres d'hier et d'aujourd'hui et selon cinq axes thématiques :

- Larges horizons
- Horizons fermés
- Hauteurs d'horizons et cheminement du regard
- Signes d'horizons
- Autres horizons

Les peintures, estampes, photographies, collages exposés ont été réalisés par des artistes pour la plupart issus de la région interjurassienne.

Artistes exposés

Arno Hassler, Pierre Spori, Serge Voisard, Pierre Alin, Mauro Aquilini, Jean-Pierre Béguelin, Jean-François Comment, Jacques Bélat, Joseph Lachat, Jeanne-Hélène Chevalier, Ignace Ruiz, Uwe Wittwer, Roger Tissot, Oscar Wiggli, Emmanuelle Rapin, V. Attanasy, Charles-Louis Chinet, Peter Stettler, Guy Lamy, Gilbert Constantin, Bendicht Fivian, Maurice Robert, Christian Grogg/Philippe Queloz/Adrian Scheidegger, Paul Boegli, Gérard Tolck, Emmanuel Wüthrich, Christian Henry, Hubert Girardin Noirat, Sam Szafran, Antonio Erba, Véronique Zussau, Hermann Brand, Bourquin, Walter Kohler-Chevalier, Otto Bachmann, Julie Schätzle, Florentin Garraux, Sylvie Meier-Neuhaus, Alice Jaquet, Brigitte Jost, Gérard Bregnard, Eve Froidevaux

Point(s) de vue : visions contemporaines

Vernissage : sa 18 juin, 18h30

Exposition : 18 juin - 28 août 2016

Partenariat avec le Festival ESPACESTAND !

Événement :

Jean-Daniel Berclaz Vernissage d'un Point de Vue, esplanade du Stand, Moutier, sa. 18 juin, 16h-18h

Le/les **Point(s) de vue** sont au cœur de l'art puisqu'ils ont trait à la vision. Un terme d'autant plus passionnant qu'il est polyvalent. Il désigne : la position fixe du peintre et du spectateur selon la perspective linéaire traditionnelle ; un « point de vue » privilégié pour jouir d'une belle vue, associé souvent à une table d'orientation ; ou paradoxalement ce qu'on voit depuis ce point de vue, un panorama « vu d'un certain point ». Tandis qu'au figuratif, le point de vue exprime la « manière d'envisager une question, de traiter un sujet »¹. Mais à contrario, « point » peut être adverbe de négation. « Point de vue » évoque alors un manque de vision d'ensemble, de distance par rapport à ce qui est vu ou face à une problématique. voire un aveuglement.

Les artistes invités, **Judith Albert, Jean-Daniel Berclaz, Didier Rittener et Ruedy Schwyn** interrogeaient ces dimensions complexes du/des Point(s) de vue. Ceci dans le contexte actuel de la perception humaine, à la fois élargie et égarée par le flux continu et rapide des images qui forment un paysage planétaire ; la perte des relations intimes entre l'homme et son environnement naturel.

Chaque artiste apportait son « point de vue » sur ces nouvelles données. Dans ses vidéos, **Judith Albert** invitait à renouer avec la lenteur et la poésie d'un point de vue profondément subjectif sur le paysage. **Jean-Daniel Berclaz** revisitait le lieu d'où l'on regarde et à regarder ; il incitait le public à partager son/ses propre(s) « point(s) de vue » lors de son *Vernissage d'un Point de vue* et par son installation. Dans ses dessins et son monumental report de dessin, **Didier Rittener** interceptait, réinterprétait et ralentissait les images en constante circulation dans la société actuelle. **Ruedy Schwyn**, par ses structures pénétrables, offrait aux visiteurs des conditions diverses de perception pour interroger leurs regards.

L'exposition **Point(s) de vue** questionnait ainsi notre position en tant que spectateur. Présentée en parallèle, l'exposition **Horizon(s) : au fil des collections** offre un dialogue passionnant avec ces interventions contemporaines. « Point de vue » et « horizon » : deux acteurs étroitement liés dans les univers de l'art et de la perception visuelle.



Exposition **Point(s) de vue**, Grande salle avec des œuvres de **Jean-Daniel Berclaz, Ruedy Schwyn, Didier Rittener**

¹ Pour les définitions citées, voir : *Centre National de Ressources Textuelles et Lexicales (CNRTL)*, disponible sur internet, lien <http://www.cnrtl.fr/definition/point%20de%20vue>

* Reproduction : 308.5 x 401 x 50 cm, d'après 410, 411, 413, 414 - *Libre de droits*, 2014, à partir de *Le Jardin des délices* de Jérôme Bosch, 1503 - 1504

Michel Wolfender : rétrospective

Vernissage: sa 24 septembre, 18 h

Exposition 25 septembre – 13 novembre 2016

Exposition multisite en partenariat avec Mémoires d'Ici, le Musée de Saint-Imier et l'AMSI (Association des Amis du Musée de Saint-Imier)

2^{ème} volet de l'exposition : Mémoires d'Ici, Saint-Imier (Salle des Rameaux)

A l'occasion des nonante ans de Michel Wolfender (né en 1926 à Saint-Imier, vit à Paris depuis 1956), cette première rétrospective invitait à découvrir un panorama inédit jusqu'ici de son œuvre.

Depuis les années 1960, l'artiste dessine, grave ou peint le prunier de son jardin clos parisien, une faille rocheuse ou un chou. De « plongée en plongée », selon ses termes, il approfondit un « art de communion » avec ses sujets, dans un dialogue intime. Loin de la répétition, ses images s'ouvrent au regard et à l'imaginaire du spectateur. Elles sont l'écho pour Michel Wolfender de son être intérieur, de la condition humaine ou du mystère de la vie.

Dans cette rétrospective, cette démarche sérielle de la maturité de l'artiste était associée pour la première fois à des œuvres de jeunesse qui éclairaient son évolution. La présentation suivait des axes thématiques.

Soit, au Musée jurassien des Arts :

- de nombreuses variations autour de deux de ses grands thèmes, le **Chou** et **Mon Prunier**, associés à des tableaux de jeunesse dont un **Autoportrait** saisissant de 1954
- un cycle de monotypes, oscillant entre figuration et abstraction : des vues du premier atelier de Michel Wolfender à Paris, rue Nordmann



Michel Wolfender, **Autoportrait**, 1954
Huile sur bois aggloméré, 31 x 40 cm, phot.
André Boulze, collection du Musée (don de
l'artiste, 2016)

Cantonale Berne Jura

Vernissage: sa 10 décembre 2016, 17h

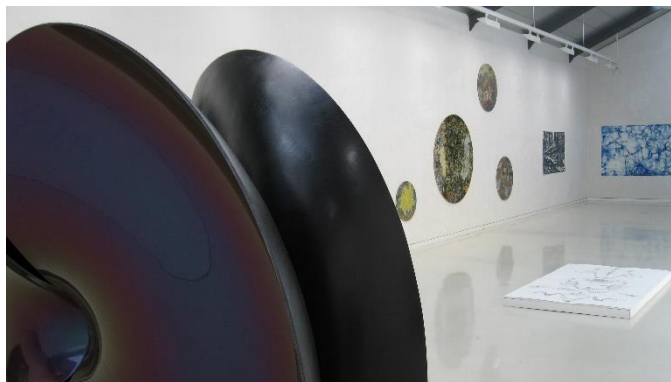
Exposition 11 décembre 2016 - 29 janvier 2017

Exposition multisite en synergie avec huit autres lieux d'art des cantons de Berne et du Jura

La « *Cantonale Berne Jura* » a connu sa 6^e édition en hiver 2016-2017. La synergie entre lieux d'art caractérisant cette exposition de Noël multisite participe au principe de mobilité qui joue un rôle essentiel dans l'art contemporain. Elle permet aux artistes jurassiens et bernois d'exposer dans un champ géographique élargi. Elle invite les visiteurs à voir plusieurs volets de la « *Cantonale* » dans les lieux partenaires.

Le Musée - qui a apporté à cette nouvelle formule d'exposition de Noël dès son origine son statut intercantonal - a présenté les œuvres de 25 artistes et duos d'artistes parmi les 379 inscrits. Ces artistes ont été

retenus selon des critères de qualité artistique et d'équilibre de présentation. Ils traitaient, chacun à sa manière, de deux grands thèmes qui s'articulaient selon les espaces contrastés du Musée. D'une part, dans la nouvelle aile, des interprétations différenciées du paysage et de l'univers naturel. D'autre part, dans la villa, des interrogations sur l'être humain, sa condition ou ses positions.



Cantonale Berne Jura, hiver 2016-2017
Grande salle du musée

Jury attaché au Musée pour cette édition

Gilles Fleury, étudiant Master en Sciences Sociales, pilier en Psychologie & Education, Université de Neuchâtel, membre du comité du Club jurassien des Arts

Paul Viaccoz, artiste

Valentine Reymond, conservatrice, Musée jurassien des Arts, Moutier

Artistes exposés

Florence Aellen, Martin Aeschlimann, Christophe Bregnard, Susana Bruell, Andreas Greber, Christophe Grimm, Fritz Guggisberg, Irene Maria Habegger, Jerry Haenggli, Jorim E. Huber, Eliane Hürlimann, Vanessa Kunz, Lorenzo le kou Meyr, Reto Leibundgut, Stéphane Montavon, Lara Paratte, Rebecca, Dan Reusser, Rieben / Grubenmann, Guadalupe Ruiz, Janick Sommer, Michael Streun, Darko Vulic, Emmanuel Wüthrich, Chrys Zumstein.

EVENEMENTS

En plus des vernissages des expositions, d'autres événements visaient à enrichir le regard des visiteurs sur les œuvres exposées et à attirer des publics variés.

Performance : Le Cercle de la Nation

sa 12 avril 2016, 18h30

Chorégraphie et danse : **Gilles Jobin**, musique live : **Franz Treichler**, costumes: **Jean-Paul Lespagnard**

Dans le cadre du vernissage de l'exposition *Arthur Jobin*

Les textes du chef Sioux Elan Noir ont accompagné la philosophie d'Arthur Jobin qui a décliné le cercle jusqu'à l'éclater. Gilles Jobin et Franz Treichler ont pris cet hommage au cercle et aux quatre points cardinaux qui inspira l'artiste comme point de départ d'une performance d'abstraction figurative, réalisée spécialement pour l'exposition **Arthur Jobin. Cercle de la Nation** au cœur des cercles lumineux d'Arthur Jobin, le musicien et le chorégraphe ont proposé un espace contemplatif, musical et en mouvement.

Colloque Hôpital du Jura bernois, Moutier

14 avril 2016

Visite commentée par Gilles Jobin de l'exposition Arthur Jobin

ve 22 avril 2016, 18h30

Collaboration avec Evidanse et le Centre culturel de la Prévôté

Fils d'Arthur Jobin, le danseur et chorégraphe a commenté le cycle des *Emblèmes* peint par son père, dans un dialogue avec les visiteurs. Le public a pu ensuite aller voir *Força Forte, Déconstruction abstraite d'une relation* par la Compagnie Gilles Jobin à la Salle de Chantemerle, Moutier (Evidanse, Steps/festival de danse du pour-cent culturel Migros).

Visite de M. Bernhard Pulver, Directeur de l'Instruction publique du canton de Berne et du Comité directeur de la Direction de l'Instruction publique

lu 25 avril 2016

Accueil par Marcel Winistoerfer, conseiller municipal de Moutier en charge de la culture. Visite commentée de l'exposition *Arthur Jobin* menée par la conservatrice.

Vernissage et lectures multiples du recueil de nouvelles

Mes Trous de mémoire de Pierre Crevoisier (éd. Slatkine)

sa 30 avril 2016, 18h00 – 21h00

En partenariat avec : Editions Slatkine, Bibliothèque municipale de Moutier, Librairie Point-virgule

Lectures multiples: un espace, plusieurs lieux de lecture, différents lecteurs et lectrices qui proposaient des textes, des climats, des tons différents. Les visiteurs passaient d'un lecteur à l'autre. Le musicien **Alain Tissot** (percussions) les accompagnait durant ce voyage.

Lecteurs : **Vivienne Baillie Gerritsen, Pascal Bernheim, Elisabeth Gaillard Daucourt, Véronique Mooser, Pierre Crevoisier**

Nuit européenne des musées

sa 21 mai 2016, 19h-23h

Entrée libre pour tous Conception des animations : comité du Club jurassien des Arts, Moutier

Dans le cadre des expositions *Arthur Jobin* et *Horizon(s)*

Adultes et enfants, familles et amis ont pu tester leur imagination et leur clairvoyance dans une ambiance particulière et nocturne. Au programme : découverte de mystérieuses lumières dans la nuit (installation artistique de Catherine De Herdt) ; chasse aux détails dans les œuvres exposées (concours) ; créations au fil de l'imaginaire ; raclette à la bougie

Journée internationale des musées

di 22 mai 2016 dès 14h

Entrée libre pour tous

17h : Vernissage de la première monographie d'envergure consacrée à Arthur Jobin

et finissage de l'exposition *Arthur Jobin : 50 ans de création*.

Société Jurassienne d'Emulation, Cercle d'Etudes historiques

sa 28 mai 2016, 10h30 – 18h00

Assemblée générale suivie de :

Nouvelles recherches en histoire jurassienne : Archéologie, Culture alternative, Conflit linguistique

avec des conférences de l'archéologue Circé Fuchs, du graphiste Dimitri Jeannotat et de la sociolinguiste Sara Cotelli Kureth.

Suivi d'une visite commentée de l'exposition *Horizon(s): au fil des collections* par la conservatrice

Lancement du label horloger BLANCARRÉ

je 16 juin 2016, 17-20h

Grande salle du Musée, présentation par Nicolas et Claude Mertenat

Jean-Daniel Berclaz Vernissage d'un Point de Vue

sa 18 juin 2016, 16h – 18h

Esplanade du Stand (ancien stand de tir de Moutier)

Avant le vernissage de l'exposition *Point(s) de vue*, **Vernissage d'un Point de Vue** de J.-D. Berclaz, placé sur le parcours des balles d'un ancien stand de tir. De ce site insolite, un panorama s'offrait au public invité à une table nappée de blanc, couverte de mets et de boissons. Un paysage, devenu œuvre par le regard du public, devenu artiste. Celui-ci jouissait non seulement d'un « point de vue » inédit sur le panorama alentour, mais pouvait aussi échanger son/ses « point(s) de vue ».

Hommage à Oscar Wiggli

ma 28 juin 2016, 18h30

Oscar Wiggli : visualisations musicales

conférence de Régine Bonnefoit

professeure extraordinaire à l'Institut d'histoire de l'art et de muséologie, Université de Neuchâtel

En partenariat avec la Fondation Oscar et Janine Wiggli, Muriaux

dans le cadre d'un cycle d'hommages à O. Wiggli, suite à sa disparition en 2016

Une conférence sur la musicalité qui fut au cœur des multiples formes d'expression d'Oscar Wiggli (1927-2016). Dans un continuum entre lavis, évocations verbales, reliefs ou sculptures et compositions électroacoustiques, l'artiste a fait magistralement converger univers visuels et sonores.

Point de fuite possible en perspective

di 28 août, 17h

Dans le cadre du finissage de l'exposition *Point(s) de vue*

Improvisation théâtrale à partir de *Point de fuite possible*, texte : **Gaël Bandelier**, production : **Compagnie La Dérive**, sculpteur de figures : **Logovarda**

Une rencontre entre l'univers de théâtre et celui des Arts visuels. Trois acteurs se sont confrontés aux structures pénétrables de Ruedy Schwyn et aux murs, dans la grande salle du Musée. Ils ont cherché la possibilité d'un « point de fuite possible » hors du labyrinthe de leurs vies.

PUBLICATIONS

Arthur Jobin, avec des textes de Valentine Reymond, Christine Salvadé, Laurent Goumarre, Clément Crevoisier, Lucile Airiau, Musée jurassien des Arts, Moutier, Association Heaka Sapa, Fey, 2016

Première monographie d'envergure richement illustrée consacrée à Arthur Jobin qui permet de découvrir l'ampleur et l'importance de cette œuvre en la commentant dans ses divers moyens d'expression du début des années 1950 jusqu'aux années 2000.

Michel Wolfender, avec des textes de Maurice Born, Sylviane Messerli, Valentine Reymond, *Intervalles*, Revue culturelle du Jura bernois et de Bienne No 106, automne 2016.

Direction de la publication : Valentine Reymond, Sylviane Messerli

Photographies : André Boulze (financement Musée jurassien des Arts et Mémoires d'Ici.

Première approche monographique de Michel Wolfender, situant sa personnalité et son œuvre depuis ses jeunes années jusqu'à aujourd'hui.

Rapport d'activités 2015

Valentine Reymond, « Des liens étroits entre le *Kreis 48* et Moutier », in : ***Die Basler Künstlergruppe Kreis 48***, édité par Margrit Gass, Markus Glatt, Andreas Jetzer, Basel, Christoph Merian Verlag, 2016

MÉDIATION

MÉDIATION TOUT PUBLIC

La conservatrice a mené des visites commentées régulières, ouverte à tout public, au rythme de deux en moyenne par exposition. Ces visites sont offertes gratuitement et se passent sous le signe du dialogue avec les visiteurs, avec parfois l'intervention des artistes exposés.

Pour chaque exposition, un guide rédigé par la conservatrice est très apprécié et également diffusé sur le site internet du Musée.

MÉDIATION SCOLAIRE ET JEUNE PUBLIC

970 élèves et enseignants ont été accueillis au Musée, bénéficiant des prestations exceptionnelles offertes d'entière gratuité des entrées et des visites commentées ciblées, dont 800 dans le cadre de notre collaboration avec le festival bisannuel Espacestand !, une collaboration dans laquelle le Musée s'est investi plus que par le passé.

Pour mieux cibler les attentes des enseignants, un questionnaire leur est distribué après leurs visites à fin d'évaluation. Leurs réponses sont en général très positives.

Salle jeune public et outils pédagogiques

Dans le cadre de l'exposition *Horizon(s)*

Conception : Anne-Sophie Marchal, médiatrice culturelle

Vernissage enseignants : Me 16 mars, 17h

13 mars -13 novembre 2016

Découvrir ou approfondir les principes de la perspective et les rôles de l'horizon ! Une aventure proposée aux jeunes visiteurs et aux classes scolaires grâce à une salle jeune public et des carnets de visite adaptés à différents niveaux. Un **dossier pédagogique** pour tous niveaux a également été diffusé sur le site internet du Musée, et une **mallette d'activités** a pu être empruntée en classe. Les scolaires ont bénéficié de visites menées en majorité par Anne-Sophie Marchal, médiatrice et parfois par la conservatrice.

Visites de classes

Horizon(s)

Ecole enfantine, Moutier, Courtine, 1-2H, ens. Mme Debrot

Ecole primaire, Moutier, Chantemerle, 3H poursuivi en 4H ens. Mmes Gurtner et Meier

Ecole primaire, Moutier, Chantemerle, 4H, ens. Mme Gafner Didier

Crémines, 4H, ens. Mme Menozzi

Ecole primaire, Courrendlin, 7H, ens. M. Fleury

Fondation Pérène, ens. Mme Ryf

Syndicat scolaire du Grandval, 2H, ens. Mmes Bloesch et Baumann

Horizon(s) et Point(s) de vue

800 élèves de classes primaires de toute la région interjurassienne dans le cadre du partenariat avec le festival Espacestand (voir ci-dessous)

Cantonale Berne Jura

Ecole de culture générale, Delémont, ens. Mmes Finger et Dillier

Visites ludiques dans le cadre du partenariat avec le festival Espacestand

Dans le cadre des expositions *Horizon(s)* et *Point(s) de vue*

Conception : Marc Woog (Espacestand) et Anne-Sophie Marchal (Musée jurassien des Arts, Moutier)

Juin 2016

Des visites de classe ludiques et originales des deux expositions présentées en parallèle ont eu lieu dans le cadre des journées culturelles organisées par le festival Espacestand pour 800 élèves de classes primaires. Ces visites ont été menées par la comédienne Mélanie Plüss et la médiatrice Anne-Sophie Marchal (mandat Musée jurassien des Arts), sous la direction cette dernière et de Marc Woog (mandat festival Espacestand).

VISITEURS, PROMOTION ET ECHOS DANS LES MEDIAS

VISITEURS

Statistiques de fréquentation

Total des visiteurs en 2016, expositions et événements au Musée:	4'225
dont: élèves et enseignants	970
dans le cadre d'événements (hors vernissages)	337
pour les visites commentées tout public	158
lors des vernissages	850

Par exposition - événements

Horizon(s) ; Arthur Jobin : cinquante ans de création (11.3 – 22.5.2016)

Nombre total de visiteurs	1206
dont : élèves et enseignants de classes scolaires	117
Visites commentées tout public	7
Événement visite Gilles Jobin	50
Vernissage livre P. Crevoisier	60
<i>Nuit et Journée des Musées</i>	110

Horizon(s) (23.5 – 17.6.2016)

Nombre total de visiteurs	85
dont :	
AG Cercle Etudes historiques SJE	15
Montres Blancarré	50

Horizon(s) ; Point(s) de vue (18.6–28.8.2016)

Nombre total de visiteurs	1'527
dont : élèves et enseignants de classes scolaires	834
Visites commentées tout public	5
Hommage O. Wiggli	15
Théâtre <i>Point de fuite possible</i>	51

Horizon(s) ; Michel Wolfender : rétrospective (25.9–13.11.2016)

Nombre total de visiteurs	566
dont : élèves et enseignants de classes scolaires	19
Visites commentées tout public	5

Cantonale Berne Jura (11.12.2016 – 29.1.2017)

Nombre total de visiteurs	841
Dont :	
Visites commentées tout public et groupes	24
Kunsttour Circuit	30

Types d'entrées

Nombre d'entrées payantes	1'593
Y compris événements payants	
Nombre d'entrées gratuites	2'632
dont : entrées gratuites écoles	970

Provenance des publics

En 2016, le Musée a accueilli des visiteurs essentiellement issus de la région (Jura, Jura bernois), de Bienne et du Seeland. L'exposition **Arthur Jobin** a également attiré un public d'ailleurs, en majorité vaudois, la rétrospective **Michel Wolfender** des visiteurs parisiens et la **Cantonale Berne Jura** des gens de différentes régions du Canton de Berne (Thun, Langentahl, ville de Berne, etc.).

PRESTATIONS ET PRIX D'ENTREE

Horaires d'ouverture : me 16 - 20h; je à di 14 - 18h; groupes et écoles sur demande

Prix d'entrée : 5 Fr (normal), 3 Fr (étudiants, AVS/AI, chômeurs)

Gratuité

prestations entièrement offertes aux enseignants et aux écoles (entrées, visites commentées, dossier pédagogique)
membres du Club jurassien des Arts
enfants en âge de scolarité
étudiants dans le domaine des arts visuels
pass. musées suisses, carte Raiffeisen, carte Avantages jeunes
pour tout public: 1er dimanche d'ouverture d'une exposition, Nuit des musées, Journée des musées

PROMOTION

En plus des cartes d'invitations et des affiches (pour un fichier de près de 1700 adresses postales), la promotion des expositions et des événements a été faite sur le site internet du Musée, www.musee-moutier.ch. Ce site en conserve également la trace depuis 1996 (lien « expositions - archives »). Une **Newsletter** est envoyée à une centaine d'adresses mail et un compte **Facebook** a été établi depuis mai 2013.

Le Musée a également pu bénéficier d'un film original qui le présentait, financé et diffusé sur son site par la **Société Suisse des Beaux-Arts**, réalisé pour **ArtTV** par Morena Barra.

Les expositions sont aussi annoncées dans :

- sites internet culturels : www.tempslibre.ch, www.sortir.ch, www.MySwitzerland.com, Swiss Art Portal, Kultur Pur, mmBE, Relais spectacles France-Suisse, Accessibilité handicaps ou Moutier.ch
- agendas de journaux généralistes : *Quotidien jurassien*, *Journal du Jura*, *Gazette de la région*, *la Semaine* ou *Arc Hebdo*
- agendas de revues d'art : *Artensuite*, *Kunstbulletin*, *KunstEINSICHTBern* ou *Accrochages*
- dépliants : *Verein Berner Galerien*, *Centre culturel de la Prévôté*

Investissements publicitaires :

- encarts dans le magazine accrochage (couverture agenda) et dans Le Temps (« Sortir ») : exposition *Arthur Jobin*
- contrat annuel avec le magazine d'art *Accrochages* : agenda, une page rédactionnelle par an (en 2016 : consacrée à l'exposition *Arthur Jobin*)
- annonces dans le *Kunstbulletin* et *Artensuite* : exposition *Cantonale Berne Jura* (financement collectif)

Autres types de promotion et de participation :

- Vitrine de Jura Bernois Tourisme : expositions *Michel Wolfender* et *Horizon(s)*, conception Céline Fleury
- Moutier Expo 40^{ème} : anciennes affiches du Musée mises à disposition pour la décoration
- Carnaval des Franches-Montagnes : six lots offerts par le Musée (1 ex. de l'ouvrage *Musée jurassien des Arts, Moutier 1996-2011*, une année d'entrée gratuite pour 2 personnes)
- *Semaines du Jura bernois* au Centre Brügg (par l'intermédiaire de Jura Bernois Tourisme) : même type de lots offerts et publications présentées

ECHOS DANS LES MEDIAS

La conservatrice, parfois accompagnée par les artistes, a donné une conférence de presse pour chaque exposition. Le programme du Musée a eu un bon retentissement dans les médias en 2016 avec une moyenne de 13 articles ou reflets radiophoniques/télévisuels par exposition.

Si la majorité a été le fait de médias régionaux (avec des articles conséquents notamment dans le **Quotidien jurassien** et le **Journal du Jura** et un relais radiophonique régulier par RJB/RFJ), l'institution a su également intéresser des organes médiatiques comme la télévision **Canal Alpha**. Il a aussi suscité de l'intérêt pour des médias de l'extérieur, pour certains prestigieux, comme **Le Temps** (Sortir), **Migros Magazine**, **Art Ensuite**, **Telebilingue**, **Bieler Tagblatt**, **Berner Oberländer / Thuner Tagblatt**, **La Liberté**, **Les Blogs 24 Heures** (J-P Gavard-Perret).

Echos réguliers des expositions et événements

Quotidien jurassien, Journal du Jura, Blogs de l'Art helvétique contemporain (collaboration avec *24 Heures*) ou *Radio Jura Bernois / Radio Fréquence Jura*

Echos plus ponctuels

Médias Suisses romands : *Gazette de la région, Arc Hebdo, Canal Alpha, Jura l'Original, La Liberté, Migros Magazine, Moutier.ch (magazine), Radio Télévision Suisse (RTS), Telebilingue, Temps (Sortir)*

Médias Suisses alémaniques : *Bieler Tagblatt, KunstEinsichtBern, Bieler Tagblatt, Berner Oberländer / Thuner Tagblatt*

COLLABORATIONS, ASSOCIATIONS ET EMPRUNTS D'OEUVRES

COLLABORATIONS

Association Heaka Sapa, Fey et Famille Arthur Jobin

Partenariat pour l'exposition **Arthur Jobin** et la monographie consacrée à l'artiste, important don d'œuvres au Musée, soutien financier pour la monographie.

Evidanse et Centre culturel de la Prévôté

Collaboration pour la visite au Musée menée par Gilles Jobin, suivie par le spectacle *Força Forte* (22 avril 2016)

Visarte.jura

Biennale 2016 de visarte.Jura : Valentine Reymond, conservatrice, présidente du jury et chargée du discours au nom du jury lors du vernissage (27.8.2016).

Mémoires d'Ici, Musée de Saint-Imier, Association des Amis du Musée de Saint-Imier (AMSI)

Partenariat pour la conception de la rétrospective **Michel Wolfender**, collaboration avec Sylviane Messerli (Mémoires d'Ici) pour la direction éditoriale du no. de la Revue *Intervalles* paru à cette occasion.

Lieux d'art des Cantons de Berne et du Jura

Synergie pour la 6^{ème} édition de la *Cantonale Berne Jura*.

Comité du Club jurassien des Arts

Collaboration à de multiples reprises, en particulier pour :

Nuit des musées – animations, repas

Cantonale Berne Jura – jury présidé par un membre du comité, réception des œuvres au Musée.

ASSOCIATIONS

Le Musée a été membre en 2016 des associations et organismes suivants :

- Association Cantonale – Valentine Reymond, membre du comité
- Association des institutions suisses d'art contemporain (AISAC / VSIZK)
- Comité international des Musée (ICOM)
- Association des Musées suisses (AMS)
- Kunstlink Bern
- Réseau interjurassien des musées (RIM) - Valentine Reymond, présidente
- Coordination Jeune Public (Jura, Jura bernois) – Valentine Reymond, membre du comité
- Mediamus (Association suisse des Médiateurs culturels de Musées)
- Association atelier de gravure moutier – Valentine Reymond, membre du comité

Tandis que le Club jurassien des Arts est membre de la Société suisse des Beaux-Arts (SSBA).

EMPRUNTS D'ŒUVRES

Famille A. Jobin, œuvres d'Arthur Jobin, exposition *Arthur Jobin : 50 ans de création*

Artistes invités, exposition *Point(s) de vue : visions contemporaines – Judith Albert, Jean-Daniel Berclaz, Didier Rittener, Ruedy Schwyn*

Michel Wolfender, exposition *Michel Wolfender : rétrospective*

Artistes sélectionnés, exposition *Cantonale Berne Jura*

COLLECTIONS

ACQUISITIONS COLLECTION DU MUSEE

Par ses acquisitions en 2016, le Musée cherche à compléter le patrimoine déjà conservé: l'ensemble le plus complet d'œuvres d'artistes ayant un lien avec la région interjurassienne. La collection s'est également notablement enrichie grâce à de généreux donateurs que nous remercions infiniment.

Achats

Jean-Daniel Berclaz, <i>Vernissage d'un Point de Vue</i> , 18.06.2016 photographies n/b, papier baryte, 17.5 x 41 cm. Edition Musée du Point de Vue, ex. 2/7.	MJA 2016-11
Sabine Huber, <i>Hertenstein I à VI</i> , Inkjet-doubleprints, 6 œuvres	MJA 2016-22-a-f
Québatte (Georges Barth), <i>Sans titre</i> , 2015, gouache, 107 x 79 cm	MJA 2016-33
Québatte (Georges Barth), <i>Sans titre</i> , 2015, gouache, 19.9 x 27 cm	MJA 2016-34
Québatte (Georges Barth), <i>Sans titre</i> , 2016, gouache, 19.9 X 27 cm	MJA 2016-35
Québatte (Georges Barth), <i>Sans titre</i> , 2015, gouache, 19.9 x 27 cm	MJA 2016-36
Québatte (Georges Barth), <i>Sans titre</i> , 2016, gouache, 19.5 x 27 cm	MJA 2016-37
Québatte (Georges Barth), <i>Sans titre</i> , 2016, gouache, 19.9 x 27 cm	MJA 2016-38
Anouk Richard, <i>Contresens I</i> , 2016, huile sur toile, 50 x 70 cm	MJA 2016-25
Anouk Richard, <i>Intime V</i> , 2015, lavis d'encre de chine, 24 x 18 cm	MJA 2016-23
Anouk Richard, <i>Intime VI</i> , 2015, lavis d'encre de chine, 24 x 18 cm	MJA 2016-24
Michel Wolfender, <i>Chou</i> , n. d., pastel, 49.5 x 64 cm	MJA 2016-18
Michel Wolfender, <i>Chou</i> , n. d., pastel, 49 x 64 cm	MJA 2016-19
Yoki (Emile Aebischer), <i>Titre inconnu</i> , 1942, huile sur bois	MJA 2016-05

Dons

Dons d'artistes et de familles d'artistes

Dons de la Famille d'A. Jobin, à la suite de l'exposition <i>Arthur Jobin : 50 ans de création</i>	
Arthur Jobin, <i>Composition n°69</i> , 1957, acrylique sur bois, 80 x 160 cm	MJA 2016-07
Arthur Jobin, <i>Composition n°137</i> , 1967, acrylique sur toile, 25 x 50 cm	MJA 2016-08
Arthur Jobin, <i>Emblème n°66</i> , 1978, acrylique sur bois, 100 x 100 cm	MJA 2016-09
Arthur Jobin, <i>Emblème n°71</i> , 1980, acrylique sur bois, 100 x 100 cm	MJA 2016-10
Dons de Michel Wolfender suite à sa rétrospective	
Michel Wolfender, <i>Chou</i> , 2003, fusain, 50 x 65 cm	MJA 2016-15
Michel Wolfender, <i>Autoportrait</i> , 1954, huile sur bois aggloméré, 31 x 40 cm	MJA 2016-16
Michel Wolfender, <i>Mon Prunier</i> , n. d., lavis, 42 x 53 cm	MJA 2016-17
Don de Ruedy Schwyn suite à l'exposition <i>Point(s) de vue</i>	
Deux panneaux bleus avec l'inscription « Ici la vérité »	MJA 2016-12-a-b
Don de l'artiste Darko Vulic, suite à l'exposition <i>Cantonale Berne Jura</i>	
Darko Vulic, de la série <i>Animaux et Symboles</i> , 2016, collage, 18 x 24 cm	MJA 2016-26
Darko Vulic, de la série <i>Animaux et Symboles</i> , 2016, collage, 18 x 24 cm	MJA 2016-27

Darko Vulic, de la série <i>Animaux et Symboles</i> , 2016, collage, 18 x 24 cm	MJA 2016-28
Darko Vulic, de la série <i>Animaux et Symboles</i> , 2016, collage, 20 x 20 cm	MJA 2016-29
Darko Vulic, de la série <i>Animaux et Symboles</i> , 2016, collage, 20 x 20 cm	MJA 2016-30
Darko Vulic, de la série <i>Animaux et Symboles</i> , 2016, collage, 20 x 20 cm	MJA 2016-31
Darko Vulic, de la série <i>Animaux et Symboles</i> , 2016, collage, 20 x 30 cm	MJA 2016-32

Don de l'artiste Québatte, triptyque

- | | |
|---|-----------------|
| a. Québatte (Georges Barth), <i>Sans titre</i> , 2016, fusain, 79.3 x 54.5 cm | |
| b. Québatte (Georges Barth), <i>Sans titre</i> , 2016, fusain, 79.3 x 54.5 cm | |
| c. Québatte (Georges Barth), <i>Sans titre</i> , 2016, fusain, 79.3 x 54.5 cm | MJA 2016-39-a-c |

Dons divers

Dons d' Alain Glauser

Pierre Alin, <i>Barques à Ouchy</i> , n. d., huile sur toile, 46 x 38 cm	MJA 2016-01
Pierre Alin, <i>Bob de Saint-Imier</i> , Porrentruy : Editions du Pré-carré, 1984	MJA 2016-02
Pierre Alin, <i>Chansons d'enfants</i> , La Sarraz : Editions Pierre Alin, 1914	MJA 2016-03
Pierre Alin, <i>Chansons d'enfants</i> , La Sarraz : Editions Pierre Alin, 1914	MJA 2016-04

Dons de l'hoirie Megel

Roger Tissot, <i>Les Musiciens</i> , 1971, huile sur toile, 41 x 33 cm	MJA 2016-20
Roger Tissot, <i>La Foire</i> , 1972, huile sur toile, 65 x 46 cm	MJA 2016-21

Don du Club jurassien des Arts, Moutier d'une linogravure *visarte.jura* 2015 :

Pierre-Alain Michel, <i>Adaptation</i> , 2015, linogravure 3 couleurs, papier Zerkall 225 gr 46 x 64 cm, ex. P13/90, tirage 150 ex. réal. Romain Crelier, atelier de gravure de Moutier	MJA 2016-06
--	-------------

Inventaire et conservation préventive

Valérie Studer, engagée en janvier 2016, a inventorié dans la mesure du possible les œuvres entrées récemment dans les collections et géré la conservation préventive dans les dépôts.

Encadrements

Peu d'œuvres ont été encadrées pour les besoins des expositions organisées en 2016, hormis plusieurs exposées dans *Horizon(s)*. L'encadrement, dans les cadres du musée, a été réalisé par Otto Balsiger, Delémont.

Librairie et bibliothèque

La bibliothèque s'est enrichie par des échanges de catalogues avec d'autres institutions, par des dons d'artistes et d'amateurs d'art.

OBJECTIFS FUTURS

Soutiens financiers

Le Conseil de fondation du Musée cherchera en 2017 à obtenir des soutiens financiers structurels supplémentaires. Des financements ponctuels pour les expositions et les publications seront également sollicités par la conservatrice.

Programmation

L'exposition thématique axée sur les œuvres des collections du Musée sera, en 2017 plus brève qu'en 2016. Centrée sur la figure humaine et intitulée **Face à face**, elle débutera en effet le 1^{er} juillet (vernissage), ceci pour pouvoir présenter dans tous les espaces du Musée la première rétrospective jamais consacrée à **René Myrha**. Un autre temps fort sera l'exposition multisite consacrée aux jeunes années de **Rémy Zaugg**.

Ainsi la programmation pour 2017 comportera les expositions suivantes :

- **René Myrha - Un Temps chasse l'autre : œuvres 1967-2017** (25 mars – 21 mai 2017)
- **Face à face : la figure humaine au cœur des collections** (1^{er} juillet – 12 novembre 2017)
- **Fred-André Holzer : Aria et variations** (1^{er} juillet – 27 août 2017)
- **Rémy Zaugg Voici Voilà Voyez** (30 septembre 2017 – 28 janvier 2018)
Exposition multisite en trois volets : Musée jurassien des Arts, Moutier ; Musée jurassien d'art et d'histoire, Delémont ; Musée de l'Hôtel-Dieu, Porrentruy
- **Cantonale Berne Jura** (9 décembre 2017 – 28 janvier 2018)

Médiation

En lien avec l'exposition thématique annuelle de longue durée **Face à face : la figure humaine au cœur des collections** le Musée offrira une médiation jeune public et scolaire du même type que celle offerte en 2016 pour l'exposition *Horizon(s)*.

Publications

Un livre consacré à **René Myrha** devrait paraître en lien avec la rétrospective qui lui sera consacrée. Un ouvrage consacré à **Rémy Zaugg** sera édité par la Société jurassienne d'Emulation (SJE) en partenariat avec les trois musées organisateurs de l'exposition *Rémy Zaugg* et l'Institut jurassien des Sciences, des Lettres et des Arts.

PERSONNEL ET COLLABORATEURS

Personnel permanent

Valentine Reymond, conservatrice (poste à 70 %)

Valérie Studer, attachée à la conservation (poste à 40 %)

Pascal Henry, collaborateurs techniques (poste à 40%)

Colette Fleury, secrétaire-comptable et secrétaire du Conseil de fondation (poste à 20%)

Le personnel a dû effectuer de nombreuses heures supplémentaires, non rémunérées.

Mandat, stagiaires et agents d'accueil

Anne-Sophie Marchal, médiatrice culturelle, mandat :

- conception et réalisation salle jeune public et outils pédagogiques dans le cadre de l'exposition *Horizon(s)*
- conception de visites ludiques en partenariat avec le festival Espacestand (expositions *Horizon(s)* et *Point(s) de vue*)
- Guide pour visites de classes dans le cadre de ces deux expositions.

Lucile Airiau, étudiante en histoire de l'art, Université de Neuchâtel : stage à 30 % (du 01.01 au 31.13.2016), assistantat pour l'exposition *Arthur Jobin* (stage ayant débuté en 2015).

Agents d'accueil les samedis et dimanches (étudiants) : **Chloé Charmillot, Shadya Christe, Ophélie Grolimund, Aude Juillerat.**

SUBVENTIONS ET SOUTIENS FINANCIERS

Subventions annuelles

Office de la culture du Canton de Berne / Conseil du Jura bernois

République et Canton du Jura

Ville de Moutier

Club jurassien des Arts, Moutier

Soutiens ponctuels

Office de la culture de la République et canton du Jura, Canton de Vaud, Délégation jurassienne à la Loterie Romande, Fondation de famille Sandoz, Ernst Göhner Stiftung

- Exposition et publication *Arthur Jobin*

Office de la culture du Canton de Berne / Conseil du Jura bernois

- Exposition et publication (Intervallens) *Michel Wolfender*

Club jurassien des Arts, Moutier

- Exposition *Cantonale Berne Jura*

Audit Transjurane, M. Claude Mertenat

- Contrôle des comptes (aide en nature)

Camille Bloch SA, Courtelary (aide en nature)

- *Journée et Nuit des musées*

Soutiens pour la Cantonale Berne Jura (versés à l'association Cantonale)

SWISSLOS / Culture Canton de Berne

République et Canton du Jura

Ville de Porrentruy

Ernst Göhner Stiftung

Ernst und Olga Gubler-Hablützel Stiftung

Bürgergemeinde Bern

Société des beaux-arts Bienne, CentrePasquArt

BKA – Berner Kulturagenda

COMPTES ET BILAN DE LA FONDATION DU MUSEE

Bilan au 31 décembre 2016	Actif	Passif
Caisse et CCP	1'033.28 F	
Banque	7'682.24 F	
Débiteurs	23'213.30 F	
Avance prest.culturelle Zaugg	2'000.00 F	
Actifs transitoires	2'965.70 F	
Immeuble musée	217'100.45 F	
Créanciers		24'502.40 F
Prêt LIM		107'800.00 F
Prêt hypothécaire BCBE		6'000.00 F
Passifs transitoires		4'000.00 F
Capital (au 1er janvier 2016 : 87'204.41)		77'576.17 F
Réserve pour achat d'œuvres		27'116.40 F
Provisions		7'000.00 F
	253'994.97 F	253'994.97 F
Compte d'exploitation de l'exercice 2015	Charges	Produits
Subventions		270'000.00 F
Soutiens ponctuels		33'887.00 F
Recettes entrées		7'612.60 F
Intérêts		10.15 F
Recettes ventes diverses		12'307.55 F
Total produits		323'817.30 F
Salaire brut conservatrice (70%)	73'815.30 F	
Salaire brut secrétaire-comptable (20%)	13'000.00 F	
Salaire attachée de conservation (40%)	29'484.00 F	
Salaire brut collaborateur technique (40%)	26'000.00 F	
Salaires médiatrice et stagiaire	9'080.00 F	
Gardiennages	5'160.00 F	
Charges sociales	18'816.80 F	
Autres frais de personnel et représentation	6'358.50 F	
Jetons de présence Conseil de fondation	2'100.00 F	
Frais organe de surveillance, fiduciaire	1'329.20 F	
Collection: achats et frais d'entretien	9'096.70 F	
Assurances et sécurité	9'406.40 F	
Intérêts hyp. emprunt réaménagement	315.00 F	
Entretien bâtiment, véhicule	11'757.63 F	
Attribution provision entretien bâtiment	-9'500.00 F	
Travaux renforcement sécurité bâtiment	16'057.85 F	
Attribution provision renforcement sécurité	-13'500.00 F	
Eau, électricité et chauffage	10'213.40 F	
Frais d'administration, ordinateurs, mobilier	10'966.41 F	
Publicité	8'200.25 F	
Expositions	92'911.20 F	
Frais divers	2'376.90 F	
	333'445.54 F	323'817.30 F
Total des produits		323'817.30 F
Total des charges		333'445.54 F
Excédent de produits de l'exercice		-9'628.24 F

BULLETIN D'ADHESION (à renvoyer au Club jurassien des arts, CP 202, 2740 Moutier)

Nom, Prénom

Rue et No

NPA Localité

Courriel

Date Signature

En tant que membre du Club jurassien des arts, vous bénéficiez des avantages suivants :

- *Entrée gratuite au Musée.
Invitations aux vernissages, aux visites commentées et à toutes les manifestations organisées par le Musée*
- *1 exemplaire gratuit des livres "Musée jurassien des Arts 1996-2011" et "Le Club jurassien des Arts présente le musée".*
- *Réduction de 10% sur toutes les publications du Musée.*

Cotisations: Fr. 30.— individuel / Fr. 50.— couple / Fr. 100.— collectivités